



Communities ambitious for change

Geraldine Blake

Chair of Locality London Region

Chief Executive of Community Links



변화를 위한 커뮤니티의 포부

제랄딘 블레이크 Geraldine Blake

로컬리티 런던지부 의장

커뮤니티링크스 대표



Our aims

- Locality aims to grow a movement of independent local community organisations.
- We believe that local citizens should be in control of their own communities.
- We believe in fairness. We believe everyone has something to contribute. We believe no-one should be left behind.



목 표

- 로컬리티는 독립적인 지역커뮤니티 조직들이 성장하는 것을 목표로 함
- 우리는 시민들이 그들 자신의 커뮤니티를 컨트롤 할 수 있음을 믿는다.
- 우리는 공정함을 믿는다. 시민 누구나 커뮤니티에 기여할 수 있고, 소외되는 이가 하나도 없어야 한다고 믿는다.



A nationwide network

Our 800 members in the UK are a network of similar community groups:

- settlements
- development trusts
- social action centres
- community enterprises

and others who share our aims.



전국적 네트워크

영국 내에 800개 유관 커뮤니티 조직이 있음

- 주거관련조직
- 개발신탁
- 사회운동센터
- 마을기업

기타 우리의 목적을 공유하는 조직들



Our members

Large and small, urban and rural, our members are independent, run by local people.

They work in poor communities, in places where government agencies and private businesses have failed.

Through our network we share skills:

- To trade for community benefit - social enterprise
- To bring land and buildings into community ownership
- To help local citizens make change happen



회원 활동

큰 규모에서 작은규모, 도시에서 지방까지 다양하며
우리 회원조직들은 독립적이고 지역의 주민들에 의해서
운영 됨

그들은 낙후된 지역, 정부와 민간기업들이 실패한
곳에서 일한다.

우리는 네트워크를 통하여 기술들을 공유하는데;

- 지역의 이익을 위한 거래 - 사회적기업
- 커뮤니티 오너쉽을 통한 토지와 건물의 소유
- 주민이 변화의 주체가 되도록 돕는 것



Communities in control

activities include:

... childcare, cafes and restaurants, managed workspace, start-up business support, affordable housing, delivery of public services, education and schools, community shops and pubs, festivals, training and employment, renewable energy, health centres, advice and legal help, community websites, transport, sports facilities, parks and gardens ...

조직들의 지역활동들

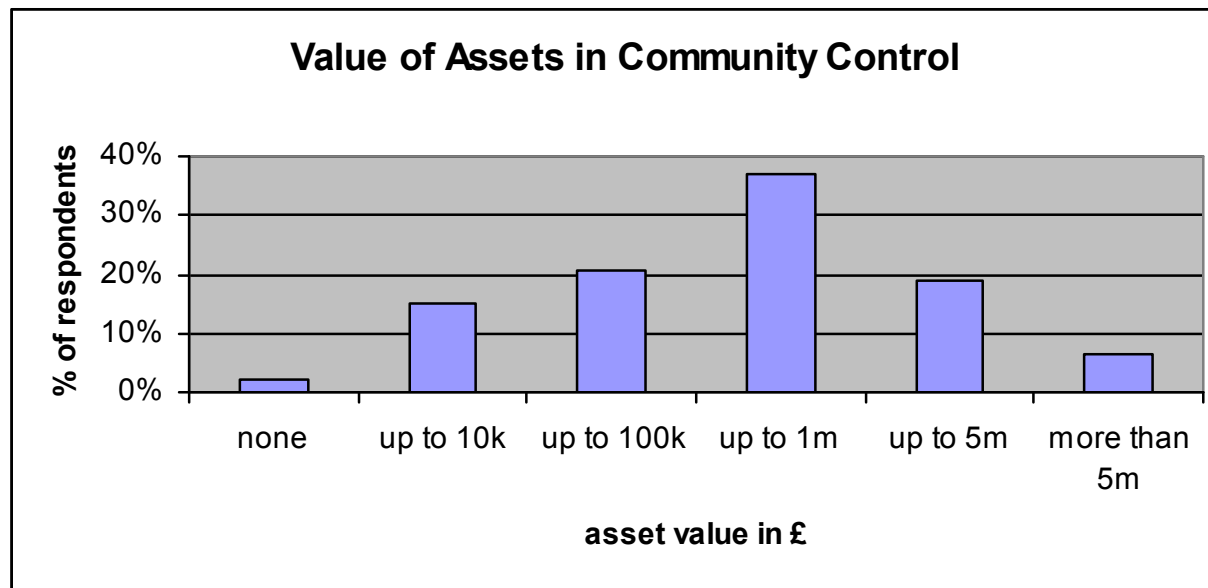
주요활동들:

... 아이돌봄, 카페&레스토랑, 작업장 관리,
스타트업 경영지원, 걱정주택 공급, 공공서비스
대행, 교육&학교, 마을상점&펍, 마을축제,
직업훈련과 고용, 재생에너지, 건강센터,
법률지원, 마을웹사이트, 교통, 스포츠시설,
공원과 가드닝 ...



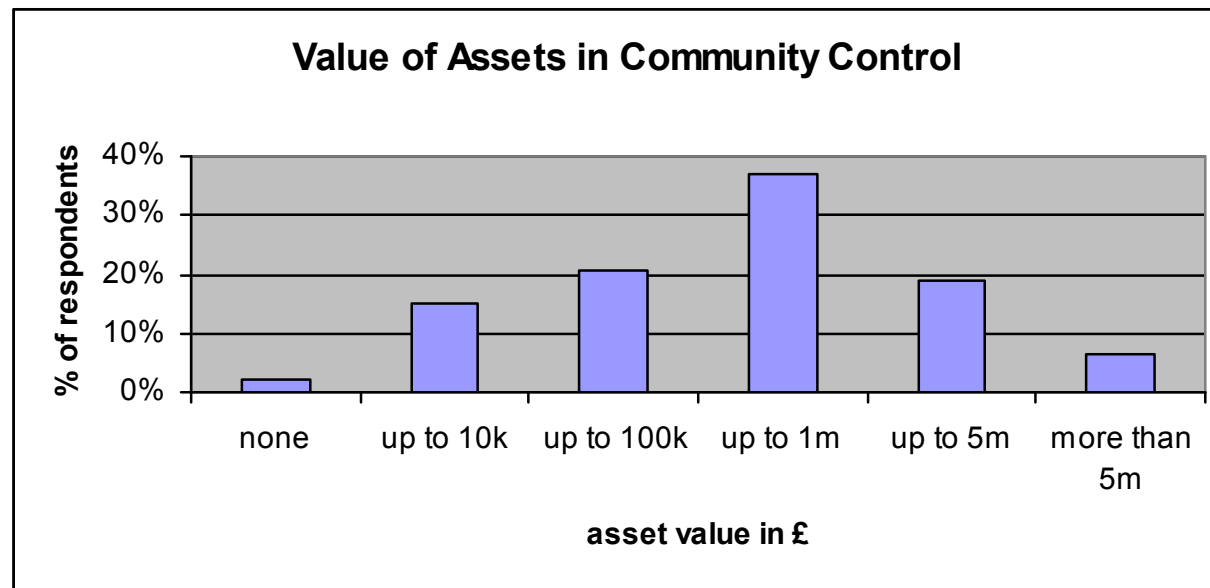
Asset ownership

**£700m of land and buildings in
community ownership**



자산 소유권

커뮤니티오너십을 통한
토지와 건물의 자산가치는 1조2천억원 (£700m)



Asset ownership

Communities sharing knowledge

- Study visits
- Mentoring
- Masterclasses
- Conferences
- The Pool: 100 associate consultants (mostly from community groups)
- Consultancy for national government, local government, local projects.

자산 소유권

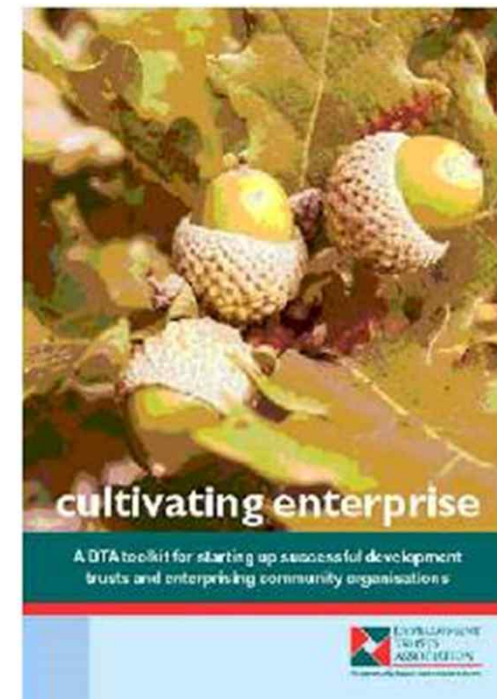
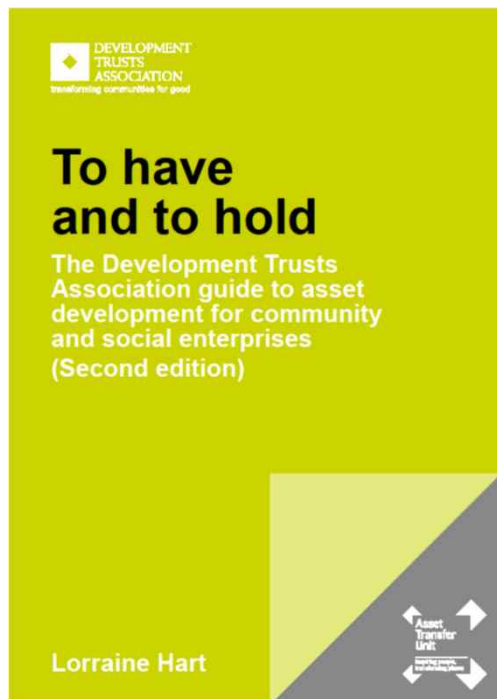
지역은 서로 지식을 공유한다

- 사례조사
- 멘토링
- 전문컨설팅
- 컨퍼런스
- 인력풀 : 100명의 컨설턴트
(대부분이 커뮤니티 조직의 멤버)
- 국가, 지방정부, 지역 프로젝트를 위한 자문



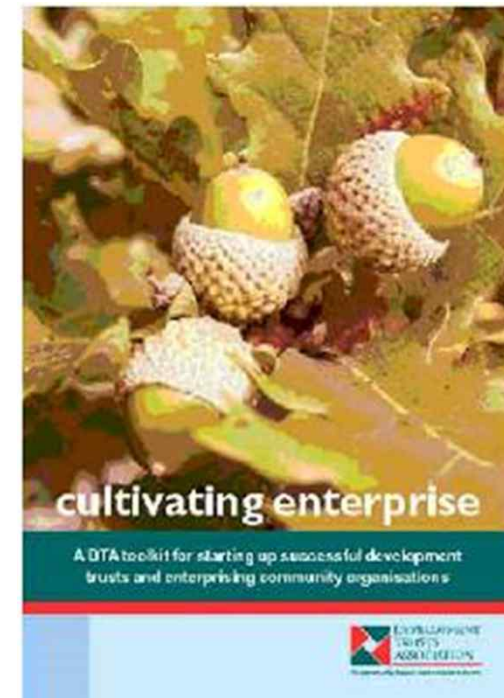
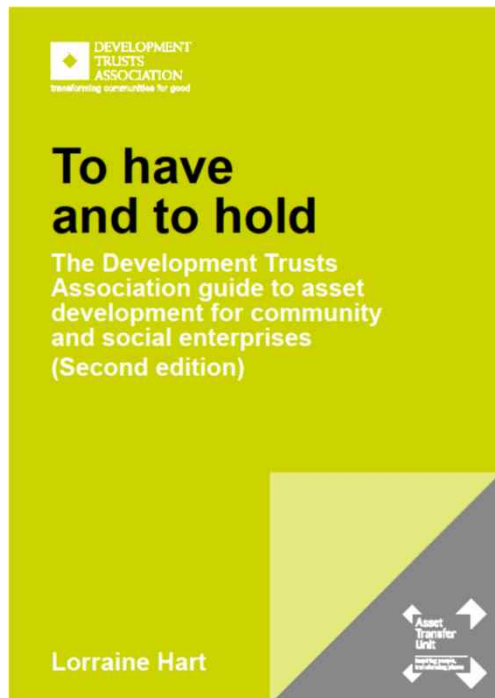
Asset ownership

Technical information and tools



자산 소유권

기술적 정보와 도구들



Asset ownership

Partnerships with national and local government



자산 소유권

국가와 지방정부와의 파트너십





Assets driving growth of Local Community

Our Learning

Geraldine Blake
Chief Executive



지역커뮤니티의 성장을 이끄는 자산형성의 경험

제랄딘 블레이크 대표

About East London

- Docks closed in 1970's
- High levels of unemployment and poverty
- Most diverse place in Europe
- Youngest population in UK
- Significant physical regeneration will create 35,000 new homes and 100,000 new jobs



East London 개요

- 1970년대 항구 폐쇄
- 빈곤과 실업률 최고수준
- 유럽 내 최대 다민족 거주지역
- 영국에서 고령화 가장 낮음
- 물리적 재생을 통해 3만5천 개 신규주택과 10만의 일자리 창출하려고 함



About Community Links



- Set up in 1977 with £300 grant
- Two principles:
 - Find new solutions to old problems
 - Deliver them with the whole community

커뮤니티링크스 개요



- 300파운드(50만원) 가지고
1977년 설립
- 두가지 원칙:
 - 오래된 문제들에 대해서
새로운 해결책을 찾는다
 - 커뮤니티 전체가 그것을
함께 만들어 낸다.

Looking for a home

- Identified empty public building
- Built in 1886 as a the public town hall for Westham
- Long history of community activity and campaigning
- Closed in late 1980's and becoming derelict



정착할 곳을 찾다

- 빈 공간을 발견
- 1886년에 세워진 웨스트햄 공공청사
- 커뮤니티 활동과 캠페인의 오랜 역사
- 1980년대 말에 문단은 후 사용되지 못하고 있음



Negotiating with the owner

- Proposed to Newham Council – if we renovated the building and brought it back into community use, would they give it to us?
- Council supportive of finding a better use for the building but no policy on this
- Open bidding round - we won on community use, but had no funding in place
- The Council gave us two years to open the doors – so minimised the risk to themselves

소유주와의 협상

- Newham의회에 제안 – 만약 우리가 건물을 리노베이션 하고 커뮤니티가 사용하도록 되돌려 준다면 저희에게 이 건물을 주시겠습니까?
- 의회는 건물의 유용한 활용방안을 모색하는 것은 지지하지만 이에 대한 세부 정책을 가지고 있지는 않았음
- 오픈 경매에서 우리는 커뮤니티의 활용으로 따내었지만, 자금이 마련되지는 않음
- 의회는 2년간 사용하라고 문을 열어주었고 이것은 그들에게 있어서 위험부담을 최소화 하는 수준이었음

Securing the funding



- Cost of renovation = £1.5m
- 3 companies donated in first year
- Began work without money to complete the project

자금 확보하기



- 건물수리비용= 26억 (£1.5m)
- 첫째 3 회사가 기부함
- 프로젝트를 완성하기 위해서 무임금으로 일을 하기 시작

Our champions

- 3 companies became project champions
- Campaign group met monthly
- Professional services group met weekly
- Royal visit raised the profile
- 125 companies donated in 2nd year



우리의 성공요인

- 3 회사가 프로젝트의 승리자
- 매달 모인 캠페인 그룹
- 매주 모인 전문가 서비스 그룹
- 국왕의 방문으로 이익 상승
- 2년 동안 125개 회사가 기부





Our home

- Opened doors after 2 years and 2 months with a 125 year 'peppercorn' lease (i.e. no rent)
- Having a building meant Community Links could blossom!



우리의 집

- 2년 2개월 후에 오픈,
125년 동안 임대료 없는
'peppercorn' lease 체결
- 커뮤니티 링크스가 꽃을
피울 수 있는 건물을
갖게 됨

Community Links now

- 8 centres in east London
- 40 local projects, three social enterprises and two national campaigns
- 15,000 service users
- 200 staff - half are former service users
- 7,000 volunteers
- £8 million turnover each year



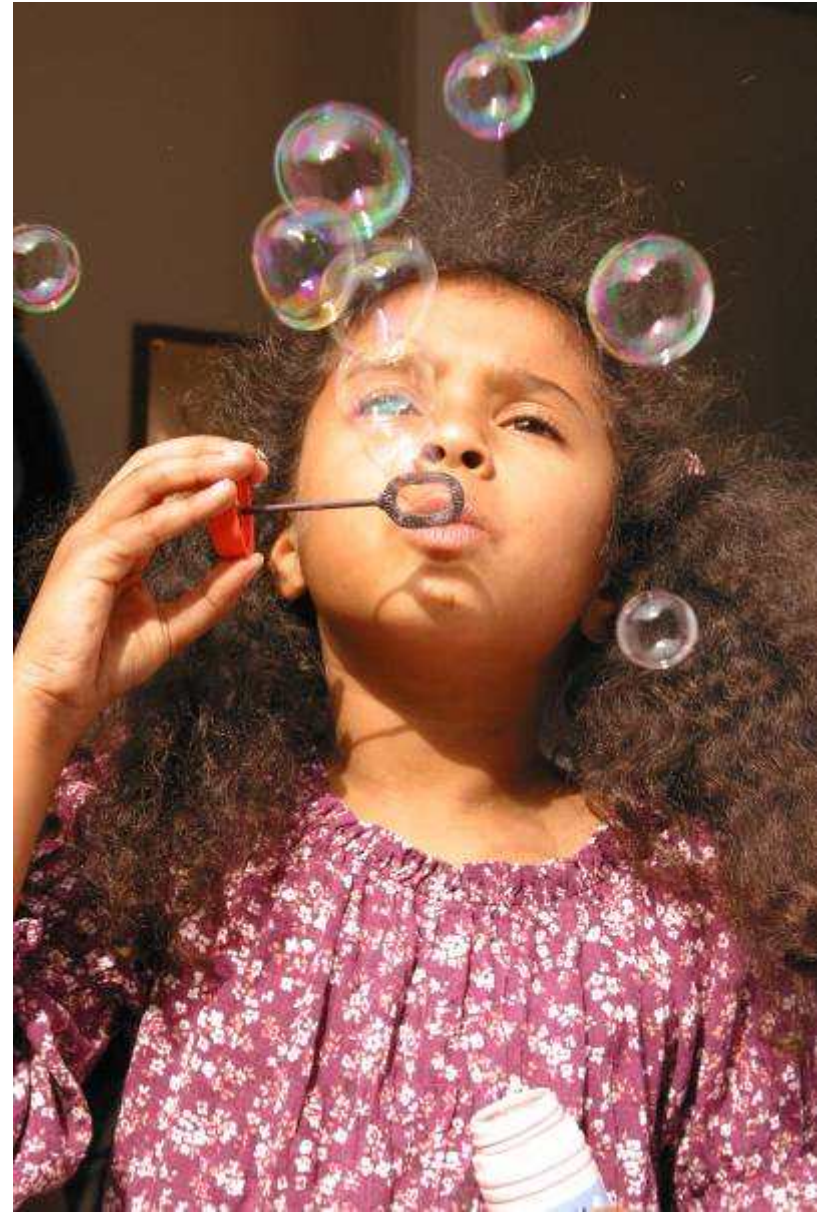
커뮤니티 링크스의 현재

- 동런던에 8개의 센터 운영
- 40개의 지역 프로젝트 수행, 3개의 사회적기업과 2개의 전국적 캠페인 진행
- 15,000명의 서비스 이용자들
- 200명의 직원 – 반은 이전에 서비스의 수혜자들이 직원이 됨
- 7,000명의 자원봉사자
- 매년 138억 (£8m) 매출



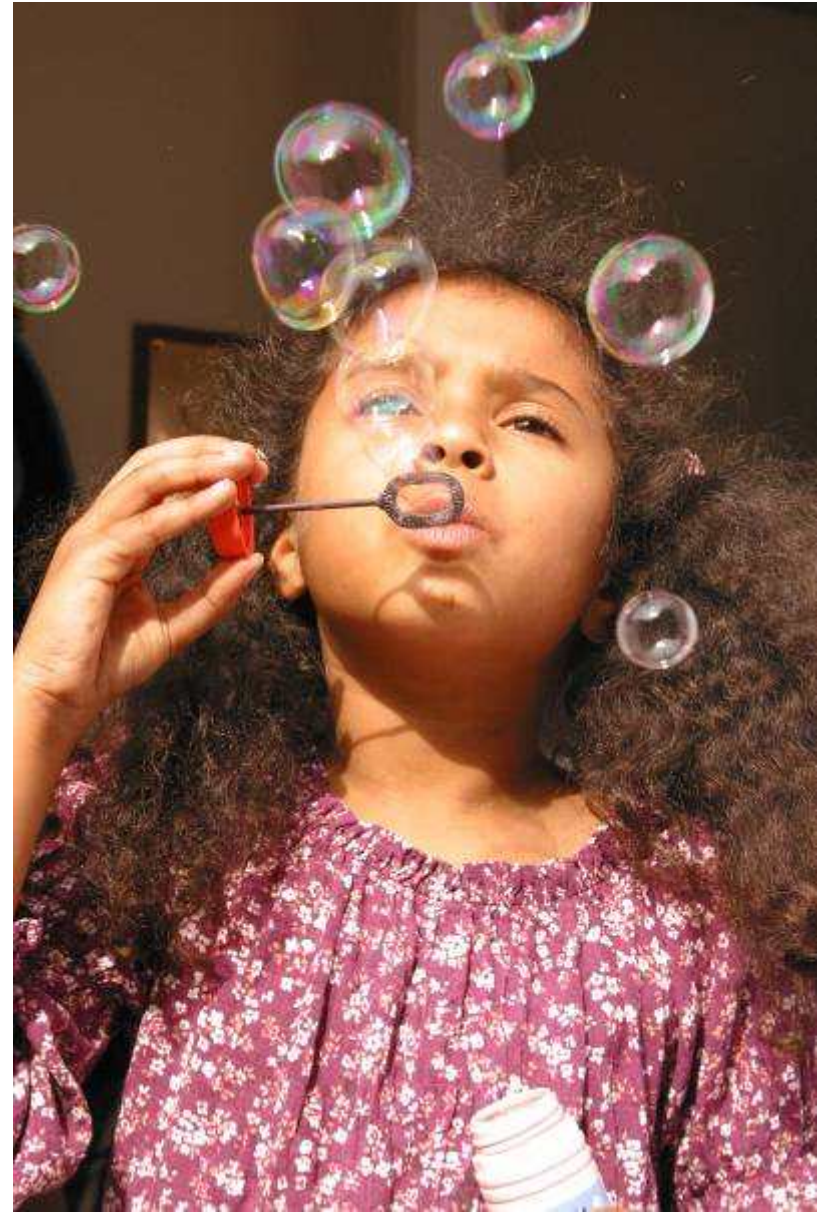
We now offer:

- Community activities
- Play schemes & youth clubs
- Support in school
- Family support
- Legal advice
- Employment support
- Enterprise development
- Research & policy



우리가 하는 일

- 지역 활동
- 주제별 놀이 & 청소년 클럽들
- 학교 지원
- 가정 지원
- 법률 자문
- 고용 지원
- 기업 개발지원
- 연구 & 정책



무엇이 일을 가능하게 하였나?

- 기한이 정해진 프로젝트
- 강한 비전
- 좋은 관계
- 신뢰와 확신
- 진정한 파트너쉽
- 리더쉽
- 투지



What made it work?

- Time limited project
- Bold vision
- Good relationships
- Trust and confidence
- Genuine partnership
- Leadership
- Determination



Benefits of asset management

For our service users

- Long term commitment to neighbourhood
- Able to access holistic support
- Space to develop own initiatives
- Sense of ownership



자산관리의 장점

우리의 수혜자들을 위하여

- 마을을 위한 장기간의 약속
- 포괄적 지원을 위한 접속의 가능성
- 자신들의 자주성을 발전시키기 위한 장소
- 소유권의 감각



Benefits of asset management 2



For the organisation

- Space to be creative and to grow
- Able to plan for the long term
- Able to invest in people and places
- Increased financial resilience

자산관리의 장점_2



조직을 위하여

- 창조성을 발휘할 수 있는 공간, 성장할 수 있는 공간 확보
- 장기적인 계획을 세울 수 있음
- 사람과 장소에 투자할 수 있음
- 재무적 회복력의 확장

Challenges of asset management

For the organisation

- Requires political support at local level
- Long term costs
- Buildings not always fit for purpose?
- Reduces flexibility
- Wrong focus?



자산관리의 도전들

조직 차원에서

- 지역 수준에서 정치적 지원 요구
- 장기간 소요되는 비용
- 건물들은 항상 목적에 부합하지 않는가?
- 유연성의 부족
- 잘못된 집중?



Opportunities for the future



Growing confident communities where everyone can seize opportunities and create their own

미래를 위한 기회



구성원 누구나 기회를 붙잡을 수 있고, 그들 자신의 것들을 만들어낼 수 있는 자신감 있는 커뮤니티들이 성장하고 있다



www.community-links.org

geraldine.blake@community-links.org